



Att tänka på...

när det gäller balkonger

Viktigt att tänka på när det gäller balkonger:

1 Räckesstolpar

Det är av största vikt att stolpars dimensionering, placering, infästning, stolpavstånd etc. utförs korrekt för att funktion och säkerhet ska garanteras.

2 Fyllningar i räcken

I byggreglerna finns krav om att fyllningar och deras infästningar ska klara dynamisk påverkan av en människa. Vid risk för fall genom räcket ska fyllningen och dess infästning sitta kvar i räcket. Se till att tillverkaren kan verifiera detta krav, vilket sker enligt en fastställd provningsmetod.

3 Detaljlösningar vid räcke & inglasningar mot vägg. t.ex.

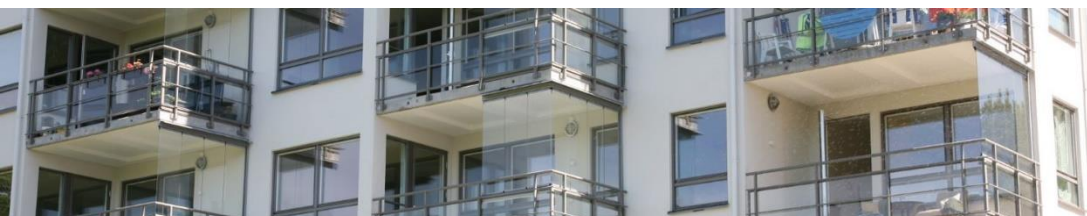
- låga fönsterbleck som är i vägen eller är klättringsbara.
- stuprör och övriga hinder.
- placering av belysning och eluttag.
- placering/plats av glaspaket vid viktglas
- infästningsmöjlighet för mellanskärm.

4 Räcke förberett för inglasning

Det talas mycket om räcken "förberedda för inglasning". Kontrollera förberedelsegraden med hänvisning till de mer detaljerade anvisningar som finns i BF Tekniska anvisningar.

5 Brandkrav vid tillvalsinglasning

Kontrollera att verifiering av tillkommande brandkrav vid inglasning är redovisade och verifierade. Krav finns bl.a. mot intill- och ovanliggande balkonger.



6 Skärm/avskiljning mot intilliggande balkong

Då balkonger är avskilda med en mellanvägg ställs krav på brandavskiljning, normalt E30. Då en inglasning vetter mot det fria finns inga brandkrav. Kontrollera avstånd till nästa balkong.

7 Tak vid inglasning

Vid inglasning utförs översta balkongen normalt med ett tillkommande tak. Detta innebär att krav mot befintligt hustak kan vara aktuellt, för att inte sprida brand till tak och vindsutrymmen. Lokala avvikelser kan förekomma.

8 Skyddshöjd vid trall eller spårprofil på golv.

I byggreglerna finns krav mot klättringsbarhet. Då exempelvis trall läggs på golvet eller då spårprofiler till en inglasning innanför räcket monteras, kan konflikt med kravet uppstå.

9 Ventilation, ljud, ljus och energi

För att undvika invändig kondens och att se till att eventuellt inkommande vatten kommer ut, ska en inglasning vara ventilerad och dränerad mot utsidan.

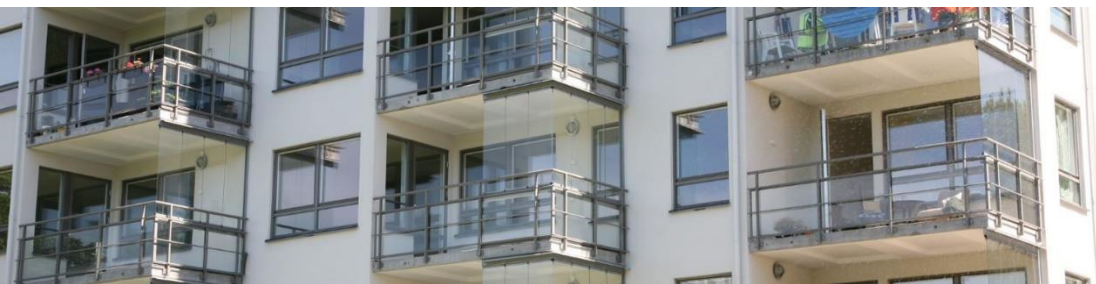
Tack vare inglasningen kommer ljudnivån i lägenheten att minska väsentligt, beroende på vilket system som väljs.

Tänk på att ljusgenomsläppliga fyllningar typ glas och ljusa ytor på balkongen kan bidra till att få in mer ljus i lägenheten.

Tänk på att en inglasad balkong är varmare än en oinglasad, vilket leder till att värmeförluster från lägenheten blir lägre, alltså energibesparing.

10 Fasadunderhåll

Genom att en del av fasaden sitter skyddad bakom en inglasning, kommer underhåll av fasaden, fönster och balkongdörr att minska väsentligt. Även påfrestningarna på själva balkongplattan, exempelvis karbonatisering, kommer att bli mindre.





Har du frågor?

Kontakta gärna något av våra medlemsföretag.

En förteckning över medlemmarna hittar du på

www.bf.nu.